

## Ontdek Mourik

Infrastructuur

Industriële Services

Catalyst Handling

Industrie- en utiliteitsbouw

Milieutechniek

Projectontwikkeling

# Groot onderhoud Afsluitdijk



**Opdrachtgever:** Rijkswaterstaat **Bedrijven:** G. Bouman Arkel, Mourik Groot-Amers, Vogel, Vogel Kathodische Bescherming

**Locatie:** Afsluitdijk **Periode:** Januari 2017 - september 2017

**Activiteit:** Infra

**Mourik Infra heeft van Rijkswaterstaat opdracht gekregen voor het herstellen van de heftorens en de bedieningsgebouwen van de uitwateringssluizen van de Afsluitdijk. De Afsluitdijk is de waterkering tussen Noord-Holland en Friesland die het IJsselmeer afsluit van de Waddenzee. In 1927 werd begonnen met de aanleg en in 1933 werd de dijk opengesteld voor het wegverkeer. Tijd dus voor groot onderhoud!**



De monumentale heftorens van de spuisluizen op de Afsluitdijk waren na 85 jaar hard toe aan onderhoud. Het agressieve zoutklimaat bij zee heeft in de loop der tijd schade veroorzaakt. Het werk omvat het vervangen van de coating van de betonnen huisjes en het herstellen van de schade aan het onderliggende beton. Daarnaast moeten de daken van zowel de heftorens als van de bedieningshuisjes worden hersteld.

### Minimale hinder

Een van de redenen dat Rijkswaterstaat de opdracht aan Mourik heeft verstrekt, is dat Mourik het werk uitvoert met minimale overlast voor het wegverkeer. Zo blijven het grootste deel van de tijd alle rijstroken beschikbaar, en wordt alleen bij het op- en afbouwen van de steigers in beide richtingen één van de twee rijstroken afgesloten. Mourik voert vrijwel alle



werkzaamheden, inclusief de verkeersmaatregelen, uit met eigen bedrijven als Vogel, Vogel KB, G. Bouman Arkel en Traffic and More.

Peet Visser van Mourik zit al 35 jaar in het vak. Hij is samen met collega Bert Wevers als uitvoerder betrokken bij het werk op de Afsluitdijk. Hij vertelt hoe de renovatie in zijn werk gaat. "Eerst worden steigers opgebouwd rondom de heftorens. Meteen al een flinke klus die we met de hand uitvoeren, omdat we in verband met de beperkte ruimte en het verkeer geen machines kunnen inzetten. We werken hier dag en nacht aan door." De steigers worden afgeschermd om overlast voor het verkeer en milieu te voorkomen.

#### Waar is iets aan de hand?

"Met een schuurschijf verwijderen we handmatig alle oude verflagen van de torens, dit heet skimmen", vervolgt Peet. "De hoeken en plekken waar we met de machine niet bij kunnen, worden gestraald met een mengsel van zand en water.

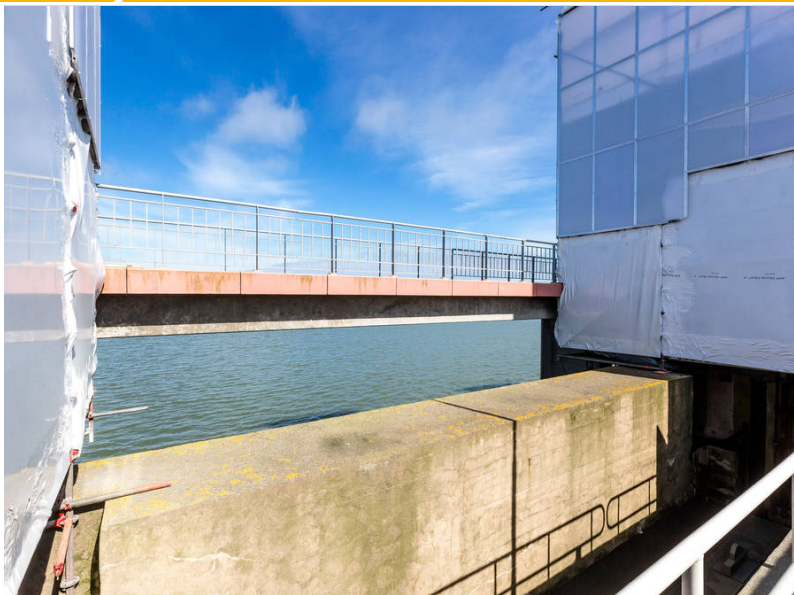
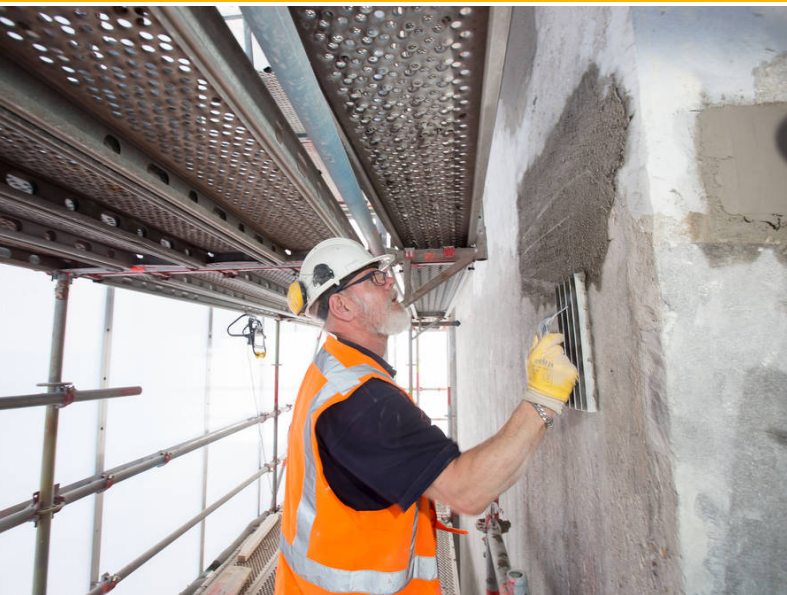
Vervolgens worden de torens – 15.000 m<sup>2</sup> – met het een hamer afgeklopt om holklinkende delen te lokaliseren. Daar waar het hol klinkt, is iets aan de hand. Die delen worden met precisie afgetekend, uitgehakt en gestraald om ze schoon te maken. Als de wapening vrij ligt, behandelen we deze met een corrosiewerend middel dat beschermt tegen aantasting door het zout. We maken het gat weer dicht met een hoogwaardige betonreparatiemortel, een soort cement."

Na het spoelen van de toren met water, wordt de reparatie afgewerkt door het aanbrengen van fijne mortel en het spachtelen van andere ruwe plekken. Na 24 uur wordt nog een keer gespoeld. Daarna vinden de conserveringswerkzaamheden plaats. Die bestaan uit het aanbrengen van een primerlaag en twee lagen hoogwaardige coating. De coatinglagen zijn dampdoorlatend; er kan wel vocht naar buiten, maar niet naar binnen.

**Voor meer informatie:**  
Mourik Groot-Ammer  
Voorstraat 67  
2964 AJ Groot-Ammer  
T +31-184-66 72 00  
E [mga@mourik.com](mailto:mga@mourik.com)

Infrastructuur >  
Industriële Services >  
Catalyst Handling >  
Industrie- en utiliteitsbouw >  
Milieutechniek >  
Projectontwikkeling >





## Daan Roosegaarde

Naast de benodigde renovatie wordt een extra element aan de heftorens toegevoegd dat het iconische beeld van de Afsluitdijk versterkt. Het permanente werk 'Lichtpoort' van kunstenaar en innovator Daan Roosegaarde en zijn team geeft de 60 opgeknapte monumenten een retro-reflecterende laag, die maakt dat de lijnen oplichten door de koplampen van passerende auto's. Die extra laag doet recht aan de architectuur van Dirk Roosenburg, met als doel het versterken van de waarde van de Afsluitdijk als icoon voor de Nederlandse waterbouw, cultuur en innovatie.

## De mensen achter het werk

Zo'n 25 man is dagelijks bezig met de renovatiewerkzaamheden, sommigen zitten daarvoor de hele week in de kost in de directe omgeving. Een van de betonreparateurs van Vogel is Ali Kibaroglu uit Zaandam. Hij vertelt over zijn werk op de Afsluitdijk: "Dit is een leuke klus

op een mooie locatie. Ik was eerst timmerman, maar betonreparatie trok mij aan. Het is afwisselend, je bent altijd in de buitenlucht en op verschillende locaties. Je ziet nog eens wat van Nederland. Of het zwaar is? Nee hoor, ik ben eraan gewend."

Bron: <https://www.deafsluitdijk.nl/>

## Voor meer informatie:

Mourik Groot-Amers  
Voorstraat 67  
2964 AJ Groot-Amers  
T +31-184-66 72 00  
E [mga@mourik.com](mailto:mga@mourik.com)

Infrastructuur >

Industriële Services >

Catalyst Handling >

Industrie- en utiliteitsbouw >

Milieutechniek >

Projectontwikkeling >